

**SAMEN DOEN
WAT NODIG IS!**



➤ JAARVERSLAG
ZVHRR 2025



**ZORG- EN
VEILIGHEIDSHUIS**
Rotterdam-Rijnmond

➤ MISSIE

Het ZVHRR dringt criminaliteit, ernstige overlast en risicovolle situaties terug en draagt bij aan het verbeteren van de persoonlijke situatie en het perspectief voor de betrokken persoon en omgeving.

➤ VISIE

Het ZVHRR gelooft in de kracht van samenwerking en maatwerk in de aanpak van de casuïstiek; het geheel van de samenwerking is meer dan de som der delen. Het ZVHRR werkt vanuit de filosofie dat methodisch werken het succes van de samenwerking versterkt en daarmee de kans op een duurzaam resultaat.

➤ DOELSTELLINGEN

Het realiseren van de missie en visie van het samenwerkingsverband ZVHRR is vertaald naar twee doelstellingen:

1. Het behalen van doelen en creëren van doorbraken in casuïstiek door PGA en advies bij aanmelding, op- en afschalen.
2. Duurzame versterking van de ketensamenwerking voor het realiseren van resultaten.

“ Als burgemeester ben ik betrokken bij de veiligheid van de burgers en maak ik me zorgen over de toename aan incidenten rondom mensen met zorgwekkend gedrag. Het is belangrijk dat we alle belangen bewaken: van de omwonenden of naasten die zich zorgen maken, en die van de burger zelf met het zorgwekkende gedrag. Samenwerking op lokaal niveau begint bij de regiefunctie van de gemeente, op OOV-gebied en op welzijn en zorg. En we moeten ruimte maken voor maatwerk in budget en voorzieningen, omdat dat soms nodig is om het verschil te maken. ”

Ada Grootenboer-Dubbelman
Burgemeester Goeree-Overflakkee,
RVO portefeuillehouder ZVHRR



HET ZORG- EN VEILIGHEIDSHUIS ROTTERDAM RIJNMOND IN ÉÉN OOGOPSLAG



- Volwassenen met een hoog veiligheidsrisico¹
- Jeugd met een hoog veiligheidsrisico¹
- Levensloopaanpak
- Huiselijk geweld, (ex-partner) stalking en kindermishandeling
- Plustaken: Radicalisering en Wijkrechtspraak op Zuid

13
gemeenten

25
zorg- en veiligheids
partners

PGA
persoonsgerichte
aanpak methodiek

LEREN
van knelpunten in de
ketensamenwerking

PRIMAIR PROCES ➤ **1120** Totaal casussen²
500-600 Continu in behandeling

556 CASUSSEN INSTROOM
(11% meer dan in 2024)

276 Veldaanmeldingen
280 ZSM aanmeldingen
35 casussen opgeschaald naar het IC overleg (3% jaarlijks van totaal)
220 personen opnieuw opgeschaald naar het ZVHRR (20%)

592 CASUSSEN AFGESCHAALD
(25% minder dan in 2024)



Extra resultaat op direct contact met **29** betrokkenen vanuit het ZVHRR



Doelen behaald op veiligheid³ in **72%** van de casussen



Doelen behaald op zorg³ in **55%** van de casussen



Doelen behaald op perspectief³ in **60%** van de casussen

FOCUS VOOR VERSTERKING OP STRUCTURELE KNELPUNTEN



1 Ernstig tekort op huisvesting



2 Uitdagingen in vinden van passende plekken voor jeugdigen



3 Hiaat in inzet en outreach bij zorgwekkend gedrag



4 Onzekerheid over gegevensdeling en afstemming



5 Complexiteit in aantal partners en betrokkenen + hoog risico in HG casuïstiek

¹ Inclusief Personen met Onbegrepen Gedrag (POG) en High Impact Targets (HIT)

² De cijfers voor 2024 en 2025 zijn exclusief de cijfers voor WoZ en HIT. Hierdoor wordt een meer zuiver beeld weergegeven voor de PGA aanpak.

³ Steekproef 2025. Lees verder op [pagina 12](#).



MENS CENTRAAL

Om tot stabilisatie en herstel van de situatie van en voor de mensen met multiproblematiek en veiligheidsrisico's te komen (voor zichzelf en/of een ander), wordt extra ingezet op de betrokkenheid en het perspectief van de persoon.

1. In het Plan van Aanpak staat het **perspectief** van de **betrokkene(n) centraal**. Veel personen binnen de PGA willen/kunnen (nog) niet zelf actief meedenken over het plan om uit de problemen te komen. In 35 casussen is een adviseur aangesloten om mee te denken over het perspectief van de betrokkene. Er wordt o.a. aandacht besteed aan:
 - Wie er direct contact heeft met de persoon.
 - Wat de betrokkene zelf wil en wat de naasten/omgeving?
 - We onderzoeken met de ketenpartners hoe we meer nabij kunnen komen als dat contact er nog niet is.
2. We werken met een **groep van ervaringsdeskundigen** die ons helpen in het vormgeven van de regionale aanpak voor personen met onbegrepen gedrag.
3. Het visie en handreikingsdocument over de aanpak voor Personen met Onbegrepen Gedrag is gelanceerd. Deze speciale editie van InBeeld draagt bij aan de verdere versterking van kennis en kunde rondom wetgeving, passende inkoop, methodisch werken en het verbeteren van de inzet en het leren van ervaringsdeskundigheid⁴.

⁴ Lees op de site deze publicatie van InBeeld: zvrr.nl/publicaties

UIT DE PRAKTIJK: NABIJ CONTACT ZORGDE VOOR DOORBRAAK

Een man heeft een geschiedenis van autisme, financiële problemen en dreigend gedrag naar hulpverleners. Hij heeft een woon-zorg contract en dreigt zijn huis te verliezen, wegens een verstoorde relatie met een zorg biedende partij. De man reageert gespannen op formele communicatie en verandering in de geboden zorg.

Na aanmelding in het ZVHRR was een van de doelen van de ketenpartners het continueren van een vorm van zorg en het behouden van zijn woning. Dit verloopt stroef wegens de geschiedenis van de man, de risico's en zijn reputatie bij de zorgverleners. Het behoud van zijn woning staat bij het wegvallen van de zorg ook door het huurcontract onder druk. Uiteindelijk neemt de man zelf contact op met de procesregisseur. In dit contact kan hij goed aangeven wat hij nodig heeft in duidelijke communicatie en omgangsvormen. Hierdoor kon hij een regulier huurcontract krijgen⁵, waarbij is afgesproken dat de zorgorganisatie voor hem in beeld blijft. Zo kan de man wel bij hen terecht als het nodig is, bijvoorbeeld als hij een moeilijke brief ontvangt of er financieel soms gedoe is met toeslagen of energie. Er is tevens afgesproken de situatie nog een tijdje met elkaar te blijven volgen. Zo ontstond er voldoende vertrouwen tot deze doorbraak. Het blijft een situatie die veel samenwerking behoeft, om zowel de man als de zorg te ondersteunen bij de kansen en risico's.

Succesfactoren in deze casus:

- Nabij contact met de betrokkene.
- Zoeken naar: hoe kan het wél?

"In eerste instantie kreeg ik vanuit de betrokken ketenpartners veel zorgelijke signalen en gaven de zorgpartners aan dat zij de begeleiding wilden stoppen vanwege de dreiging. Toen ik de man voor het eerst zélf sprak kon ik deze zorgen begrijpen, gezien zijn taalgebruik en op momenten dreigende uitspraken. Echter hoorde ik ook dat hij goed zicht had op zijn eigen beperkingen en een hulpvraag had. Door met betrokkene in gesprek te gaan, ontstond er ook meer ruimte voor het gesprek met de ketenpartners en een passend zorgaanbod."

Procesregisseur ZVHRR
aanpak Personen met
Onbegrepen Gedrag

"Ik wil hier graag blijven wonen, want ik heb het naar mijn zin. Maar als ik een brief krijg dat ik besproken word en dat ik mijn woning kwijtraak, dan raak ik in de stress. Dan vind ik het wel prettig dat ik iemand kan bellen om dat te bespreken. En dan word ik wel boos, maar eigenlijk bedoel ik: help."

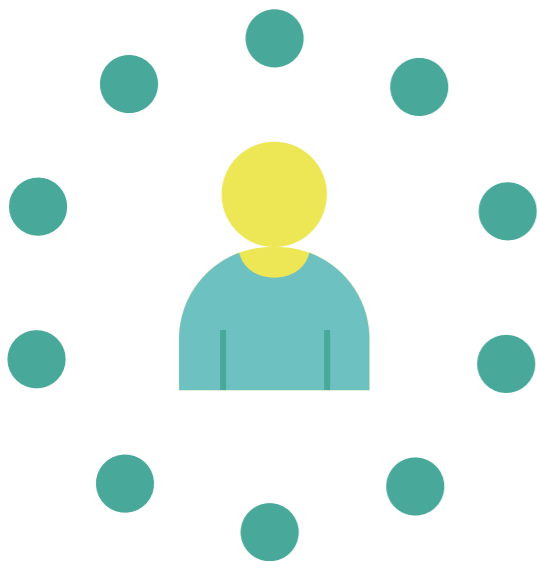
Betrokkene
Telefonisch contact met
procesregisseur 2025

⁵ Het scheiden van wonen en zorg zorgt voor een mindere kwetsbare positie in de toekomst. [Nationaal Actieplan Dakloosheid: Eerst een Thuis](#)

"Ik heb dit jaar twee keer een vervelende situatie meegemaakt aan de telefoon. Ik weet dat het niet persoonlijk naar mij toe is. Een meneer schold me uit en dreigde met geweld. De tweede keer dreigde een betrokkene naar het kantoor te komen uit boosheid over een interventie. Ik stem dan af met ons team. De beveiliging van het kantoor, de politie en de betrokken zorgprofessional zijn geïnformeerd. Zo kunnen er acties ondernomen worden voor veiligheid en zorg. "

Informatie Coördinator
Zorg- en Veiligheidshuis
Rotterdam-Rijnmond

In 2025 is door het ZVHRR met 14 betrokkenen actief contact gezocht om een doorbraak te bewerkstelligen en is door 15 betrokkenen zelf contact gezocht met het ZVHRR. Direct betrokkenen bellen vaker dan voorheen met vragen en willen meestal weten welke afspraken zijn gemaakt en hoe zij verder worden geholpen. Soms zijn deze contacten emotioneel vanwege de achtergrond en problematiek van de betrokkenen. Het ZVHRR ondersteunt haar medewerkers met coaching on the job, overname van telefoon(dienst) en training.



UIT DE PRAKTIJK: OUTREACHEND ONDANKS ZORGMIJDING

Een 23-jarige man zwerft in Rotterdam en pleegt huiselijk geweld tegen zijn moeder. Hij veroorzaakt dusdanig overlast in de woning van moeder dat er voor haar huisuitzetting dreigt. Hij gebruikt diverse verslavende middelen en veroorzaakt ook overlast op straat. De man houdt alle hulpverlening af.

Het doel van de ketenpartners was om deze man naar hulpverlening te bewegen en om de huisuitzetting voor moeder te voorkomen. In de samenwerking tussen zorg en veilig is nauw contact onderhouden, zodat direct kon worden ingegrepen wanneer hij terugkeerde naar moeder. Vanuit de zorg is op deze momenten direct intensief contact gezocht. Uiteindelijk is meneer nu in GGZ zorg. Het wijkteam heeft moeder ondersteunt in bemiddeling voor een andere woning en het doen van aangifte.

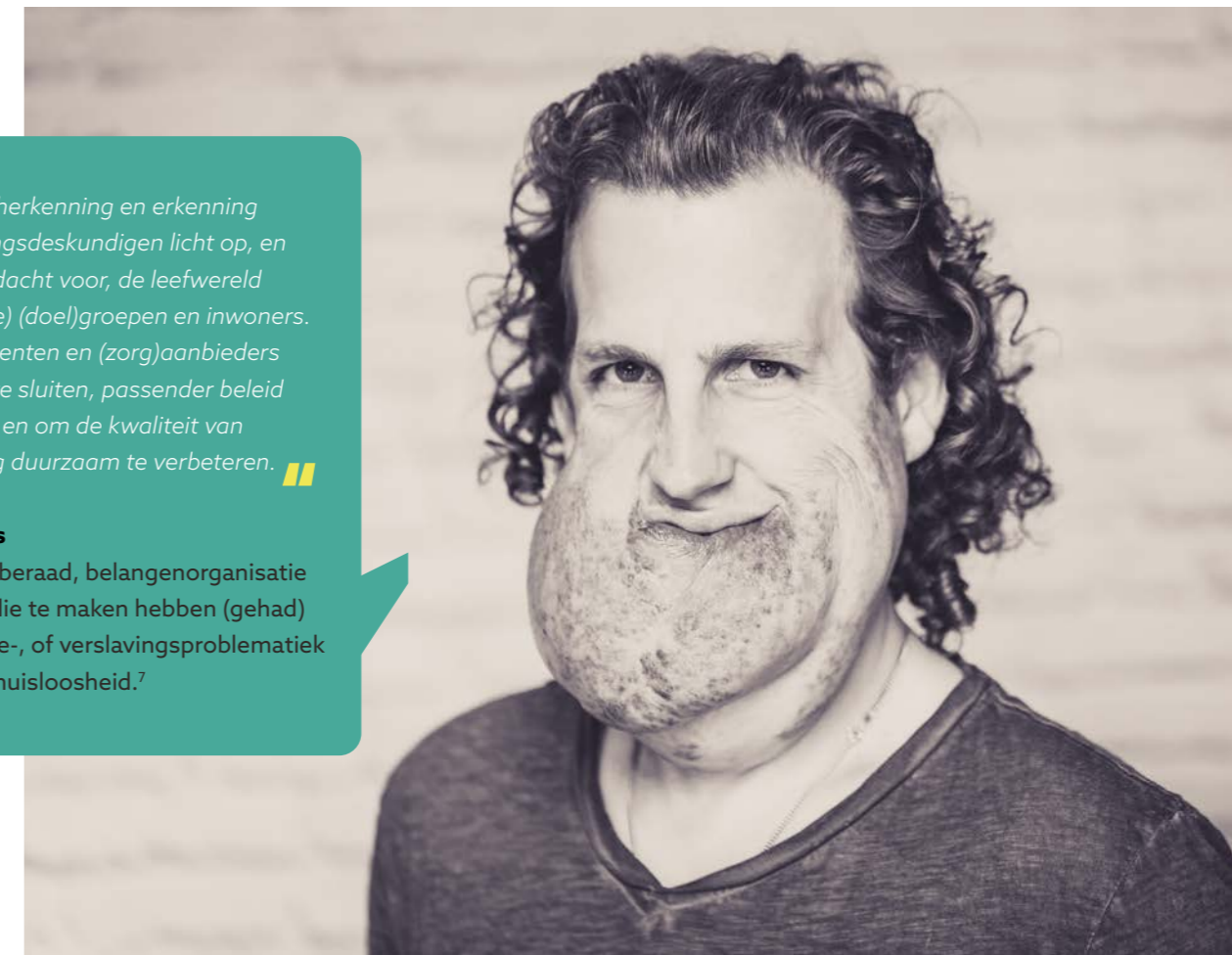
Succesfactoren in deze casus:

- Intensieve samenwerking.
- Concrete afspraken.
- Vasthoudendheid van de keten.
- Nabij contact met de betrokkene.

"Vanuit begrip, herkenning en erkenning werpen ervaringsdeskundigen licht op, en vragen ze aandacht voor, de leefwereld van (kwetsbare) (doel)groepen en inwoners. Dit helpt gemeenten en (zorg)aanbieders om beter aan te sluiten, passender beleid te ontwikkelen en om de kwaliteit van dienstverlening duurzaam te verbeteren. "

Jochen Braams

Manager Basisberaad, belangenorganisatie voor mensen die te maken hebben (gehad) met psychische-, of verslavingsproblematiek en/of dak- of thuisloosheid.⁷



Versterking aanpak Personen met Onbegrepen Gedrag

Elke gemeente in onze regio heeft ervaring met zorgwekkende situaties rondom Personen met Onbegrepen Gedrag. Dagelijks komen bij de politie Rotterdam-Rijnmond gemiddeld 45 meldingen binnen over mensen met verward of onbegrepen gedrag. In 2024 registreerde de politie-eenheid daarmee 16.552 incidenten met verward gedrag. Deze problematiek en incidenten op zichzelf zijn zorgelijk voor het welzijn van de betrokken burgers, de leefbaarheid in onze wijken en de veiligheid van onze samenleving. Om personen met onbegrepen gedrag gericht te kunnen helpen, de situatie voor de omgeving te normaliseren en daarmee ook het veiligheidsrisico af te laten nemen, is een samenwerking op lokaal niveau nodig.

Een integraal projectteam onder leiding van het ZVHRR⁶ werkt samen met de gemeenten aan het versterken van lokale samenwerking Zorg en Veilig. Hierbij wordt intensief samengewerkt met ervaringsdeskundigen. In het eerste jaar (2025) is gestart met Voorne aan Zee, Vlaardingen en Albrandswaard. De vervolgsubsidie is toegekend, waardoor het ZVHRR vanaf 2026 alle gemeenten in Rotterdam-Rijnmond kan ondersteunen.



⁶ Vanuit het project Domein Overstijgend Samenwerken voor Personen met Onbegrepen Gedrag. Gefinancierd vanuit het programma BeGrip van ZonMW. Startsubsidie versterking domeinoverstijgende samenwerking veilig.
⁷ Basisberaad Rotterdam

IT TAKES A SAFE VILLAGE

Aan de criminele en gewelddadige problematiek die we binnen de doelgroepen zien, liggen veelal complexe gedrags-, persoonlijkheids- en sociaal-maatschappelijke oorzaken ten grondslag. Denk hierbij aan combinaties en correlatie van (vroegjeugd) trauma, verslaving, psychiatrie, verstandelijke beperking, dak- en thuisloosheid en armoedeproblematiek.

Om de cirkel te doorbreken van geweld en teloorgang, wordt gezamenlijk met de partners het persoonlijke plan van aanpak opgesteld. Hierin staan integrale doelen op bestaanszekerheid, veiligheid en zorgaanbod. Op maat vindt in de Persoongerichte Aanpakken (PGA) - naast de casuoverleggen - veel overleg met de partners plaats. Hoe hoger de risico's en zorgen, hoe intensiever de contacten.

Totalen

Er zijn continu zo'n 500-600 casussen in behandeling. Dit aantal is redelijk constant in vergelijking met vorig jaar.

Totalen	2024	2025
Totaal casuïstiek	1.329	1.120
Actuele casussen ⁸	538	547

Instroom

In totaal was de instroom 556 (ten opzichte van 500 in 2024). Het aantal veldaanmeldingen is gestegen naar 276 (230 in 2024), het aantal ZSM-aanmeldingen is licht gestegen (280 ten opzichte van 270 in 2024). De verhouding komt daarmee op 50 (veld)/ 50 (ZSM)⁹.

Instroom	2024	2025
Veldaanmeldingen	230	276
ZSM-aanmeldingen	270	280

Aanmeldingen, doorloop, op- en afschalen

Om de opschaling naar een PGA in het ZVHRR te verantwoorden, is het belangrijk om af te ronden als (een deel van) de doelen zijn behaald en de risico's zijn afgenomen.

Doorloop	2024	2025
Afgerond/afgeschaald	792	592

Gemiddeld worden er zo'n 300 casussen per maand besproken.

In 2025 zien we dat de gemiddelde duur van de bespreking van een casus bijna een kwart hoger ligt dan in 2024. Uit verdiepende analyse blijkt dat bij veel thema's meer MDO-achtige besprekingen worden georganiseerd. Veel wordt besproken in bilaterale afstemming en er wordt alleen wanneer het nodig is, een bespreking georganiseerd waarvoor dan wel meer tijd wordt gepland. Specifiek bij Huiselijk Geweld zien we steeds ingewikkelder casuïstiek (met onder meer verslaving en GGZ-problematiek), waardoor er diepgaandere besprekingen nodig zijn. Waar nodig wordt hierbij de expertise van andere procesregisseurs binnen het ZVHRR ingezet.

Intensiteit van bespreking	2024	2025
Gemiddelde duur bespreking (minuten)	17,5	22,4

Bij een groot deel van de doelgroep is lastig duurzaam perspectief te realiseren, niet alleen door verslavings-, gedragsproblematiek en criminogene factoren, maar ook door wachtlijsten, huisvestings-, wetgevings- en financieringsproblematiek. Jaarlijks wordt een deel van de personen opnieuw opgeschaald. In 2026 gaan we de oorzaken hiervan dieper onderzoeken om te komen tot verbeteringen in de persoonsgerichte aanpak (PGA ZVHRR).

Opnieuw opschalen	2024	2025
% personen dat wordt opgeschaald	23%	20%
Aantal personen dat wordt opgeschaald	307	220



DE ORGANISATIE, BEDRIJFSVOERING EN FINANCIËN

In het Zorg- en Veiligheidshuis Rotterdam-Rijnmond werken we in onze grote regio met 13 gemeenten en vele zorg- en veiligheidspartners samen. Dit doen we met een stevige governance en groot commitment.

- Ketenpartner collega's (uitvoering, beleid, management en bestuur) +/- 400 personen
- Formatie bureau ZVHRR is binnen begroting (37,5 fte). In 2025 is verzuim en langdurig verlof geweest. Dit is deels intern opgevangen en deels met aantrekken van tijdelijke vervanging.
- Het ZVHRR zet gestructureerd in op bewustwording over gegevensdeling.

Er is een praktisch A3 kwaliteitsinstrument opgeleverd voor de professionals: 'Samenwerking en gegevensdeling'.

238 Ketencollega's zijn getraind in de persoonsgerichte aanpak en gegevensdeling.

Het ZVHRR meet de kwaliteit op het omgaan met gegevensdeling vanuit het meetinstrument van de Vereniging van Nederlandse Gemeenten (VNG). De score in 2025 was 3.2, op een schaal van 0 tot 5 (3.2 in 2024)¹⁰.

Begroting en resultaat

Het jaar 2025 is afgesloten met een positief resultaat van 140.371. Dat is ongeveer 3% van de totale omzet en daarmee binnen vastgesteld bedrijfsvoeringsbeleid. Dit resultaat vloeit terug in de reserves, die de komende jaren nodig zijn voor het sluitend maken van de begroting. De personeelskosten zijn hoger uitgevallen vanwege verzuim waarvoor externe capaciteit is ingehuurd. Dat de huisvestingskosten lager zijn dan begroot komt omdat er vanuit de verhuurder geen indexatie heeft plaatsgevonden. Met extra tijdsinvestering op de implementatie WGS, de privacyplaat en de grondslagdiscussie op enkele dossiers in onze regio zijn de kosten op Privacy/procesbeschrijvingen dit jaar hoger dan begroot.

Begroting versus realiteit 2025	Begroot	Realiteit
Kosten		
Algemeen Personeel	€ 2.993.623	€ 3.033.201
Huisvestingskosten	€ 862.022	€ 810.315
ICT	€ 100.000	€ 41.409
Leergang, deskundigheidsbevordering en training	€ 50.000	€ 50.110
Beleidsondersteunend onderzoek	€ 50.000	€ 56.408
Projecten	€ 55.000	€ 45.619
Privacy, procesbeschrijvingen	€ 25.000	€ 44.409
Marketing/PR/communicatie	€ 150.000	€ 121.444
Doorbraak budget	€ 20.000	€ 3.491
Totaal kosten	€ 4.305.645	€ 4.206.405
Inkomsten		
SR subsidies Rijk	€ -780.000	€ -780.000
Bijdrage ZVHZH	€ -45.900	€ -45.900
POK-gelden ¹¹	€ -1.005.000	€ -1.005.000
Externe middelen/subsidies	€ -215.000	€ -229.547
Vaste bijdrage ketenpartners	€ -1.889.058	€ -1.915.642
Vrijval reserves ¹²	€ -370.687	€ -370.687
Totale inkomsten	€ -4.305.645	€ -4.346.776
Positief bedrijfsresultaat	€ 0	€ 140.371

|| Bij ingewikkelde en vaak schrijnende casuïstiek met hoge veiligheidsrisico's, zoals bij jeugdcriminaliteit, ernstig huiselijk geweld, of situaties rond personen met onbegrepen gedrag bestaan geen snelle of eenvoudige oplossingen. Achter iedere casus schuilt een mens (vaak meerderen) én een veiligheidsrisico. Juist waar situaties vastlopen, brengt het Zorg- en Veiligheidshuis Rotterdam partners structureel samen om verantwoordelijkheid te delen, expertise te bundelen en buiten de eigen kaders te denken. Die gezamenlijke inzet, vasthoudendheid én professionaliteit zijn onmisbaar om tot duurzame oplossingen te komen en de wijken veiliger te maken. **||**

Corine Duitman-van Putten,
Directeur Veiligheid gemeente Rotterdam
en AB/DB lid ZVHRR

⁸ Peildatum einde jaar.

⁹ Veldaanmeldingen komen via de partners binnen. De ZSM-aanmeldingen gaan om personen die vanuit ZSM (Zorgvuldig, Snel en op Maat) van het Openbaar Ministerie instromen. Data exclusief WoZ en HIT.

¹⁰ Onder meer: implementatie WGS op orde, trainingen, monitoring datasysteem op risico's en knelpunten.

¹¹ De POK-gelden gaat om gelabelde subsidie die ingezet wordt voor de uitvoering van de Levensloopaanpak en aanpak POG.

¹² De opgebouwde reserves worden de komende jaren ingezet voor het sluitend krijgen van de meerjarenbegroting.

VERSTERKEN LOKALE TRIAGE EN ADVIES

Lokale professionals hebben dagelijks te maken met de terughoudendheid in opschaling bij stagnerende hoog risico casuïstiek.

Voor professionals is het vaak lastig om de juiste route te vinden omdat personen bijvoorbeeld al langere tijd herhaaldelijk in beeld komen en er een bepaalde moeheid ontstaat, de overlap tussen problematiek (recidive, onbegrepen gedrag, verslaving, problemen in het gezin, doorgroei in een crimineel netwerk) zo groot is dat het voor de professional niet altijd duidelijk is waar ze naartoe moeten en de opschaling te weinig oplevert. Er is blijvende onzekerheid over gegevensdeling op het gebied van Zorg- en Veiligheid. In 2025 heeft het ZVHRR onder meer 238 ketencollega's getraind en 84 maatwerk adviezen gegeven aan het lokale veld. In 2026 richt het ZVHRR zich vanuit subsidie van J&V en PmG¹³ op actie-onderzoek ter versterking van de nabije triage en advies.

Versterken reflectie en leren

Er staat in dit werkveld grote druk op de professionals. Het is enorm belangrijk dat alle partners zich in elkaar inleven en blijven uitleggen waarom bepaalde oplossingen die voor de ander logisch lijken, soms niet kunnen en samen te kijken 'hoe wel'. Er vonden twee terugspoelsessies plaats. Een terugspoelsessie geeft ruimte voor collegiale steun en het helpt het bewustzijn en de scherppte op de risicocasuïstiek te verhogen. Dit jaar is gestart met methodische inzet van een uitgebreide tijdlijn tijdens een lopende casus, om patronen (van geweld) in beeld te brengen ter ondersteuning van de analyse voor het vinden van de doorbraak.

¹³ Preventie met Gezog



UIT DE PRAKTIJK: GOEDE AFSTEMMING MET DE ZORGKETEN



Een vrouw met een verstandelijke beperking, GGZ- en verslavingsproblematiek zat al langere tijd in een instelling voor verstandelijk gehandicapten met veel vrijheden. Dit leek geen passende plek, ze liep hier voortdurend weg. Er waren vermoedens van gedwongen prostitutie en sprake van overlast, maar de instelling zag dat mevrouw ook hulpbehoevend was. Door de multiproblematiek was het lastig om een passende woonplek met hulp te vinden, en met dat doel werd de casus bij het ZVHRR aangemeld.

Ketenpartners hadden in eerste instantie moeite met samenwerken door de wirwar aan problematiek en betrokken partijen, en zij waren niet bekend met de mogelijkheid om informatie te delen in het ZVHRR. Het ZVHRR kon het Zorgkantoor aanhaken, die goed meedachten in deze casus. Samen met de ketenpartners werd gezocht naar een passende verblijfplaats. Dit werd gedaan met voortdurende inzet van de huidige betrokken zorginstelling en het zorgkantoor. Uiteindelijk is een tijdelijke plek gevonden bij Antes in een gesloten setting en wordt door Antes met de betrokken partners gezocht naar een passende vervolgplek.

Succesfactoren in deze casus:

- Voortdurende inzet
- Goede regie
- Betrokkenheid van diverse partners

“ Als je bij een casus op zoek bent naar een oplossing voor een (plaatsings)probleem en je merkt dat er conflict ontstaat in de samenwerking, dan is de kans erg groot dat je met elkaar op zoek bent naar een plek die nog niet bestaat. Als de groep zich dat realiseert, ontstaat er weer ruimte voor ontspanning en creativiteit of is er hulp van bovenaf nodig voor de groep om iets nieuws te kunnen creëren. ”

Mw. Dr. Rosalind van der Lem
Psychiater, directeur patiëntenzorg Fivoor
Ambulant Bestuurslid afdeling Forensische Psychiatrie NVvP



GEZAMENLIJKE DOELEN, GEZAMENLIJKE RESULTATEN

Iedere partner van het ZVHRR heeft eigen (wettelijke) taken en expertise op de inzet van doelen en interventies. In de integrale Persoonsgerichte analyse en aanpak wordt een combinatie van sets aan doelen, interventies en acties complementair ingezet. Kennis en ervaring rondom de nodige gegevensdeling (zorgvuldig, proportioneel en nodig voor de doelen die gesteld zijn), is een belangrijke voorwaarde voor succes.

De partners van het ZVHRR behalen gezamenlijk resultaat als er doorbraken zijn in de vastgelopen hoog-risico casuïstiek en de ketensamenwerking (duurzaam) wordt versterkt.

Om de kwaliteit te meten en trends te ontdekken, vinden data-onderzoek, interviews, onderzoek van de IC-casuïstiek en verdiepende steekproeven plaats. Zo hebben we meerdere kwaliteitstoetsen om de kwaliteit en doorontwikkeling te borgen.

In 2025 zijn in een steekproef 84 casussen onderzocht. Gemiddeld zijn bij afsluiting (31 van de 84 casussen) 64% van de integrale doelen behaald. Van de nog lopende casuïstiek (53 van de 84 casussen) is inmiddels 32% van de doelen behaald¹⁴. In een casus worden vanuit de integrale PGA meerdere doelen gesteld (op veiligheid, zorg en perspectief).

Ten opzichte van 2024 zijn de percentages behaalde casuïstiek gestegen. Het percentage gemiddeld behaalde doelen is gestegen naar 64% (50% in 2024). Veiligheidsdoelen worden het meest ingezet en behaald, evenals in 2024. Deze worden net als in 2024 gevolgd door zorgdoelen. We zien dat in 2025 het percentage behaalde perspectiefdoelen is toegenomen naar 60% (46% behaald in 2024). Soms wordt er wel een doel op één domein behaald, en (nog) niet op een ander domein.

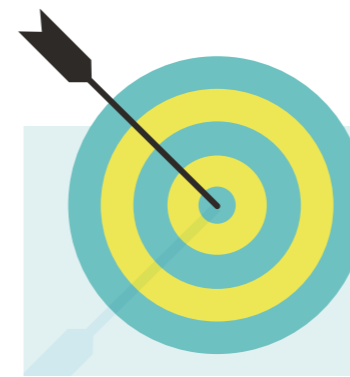
Het ZVHRR bespreekt in het IC overleg de casussen waarin het niet mogelijk is om doelen te behalen vanuit structurele knelpunten. Zie verder [pagina 14](#). **'Structurele knelpunten in de keten'**.

Vanuit de aanmeldingen van de ketenpartners zien we dat er vaak als doelstelling een verbeterde samenwerking in de keten wordt aangegeven. Dit komt niet vaak terug in de uiteindelijke PGA doelen, maar is wel zichtbaar in de ingezette interventies. In 2026 wordt nadere analyse gedaan naar inzet op het samenwerkingsdoel.

Steekproef 2025

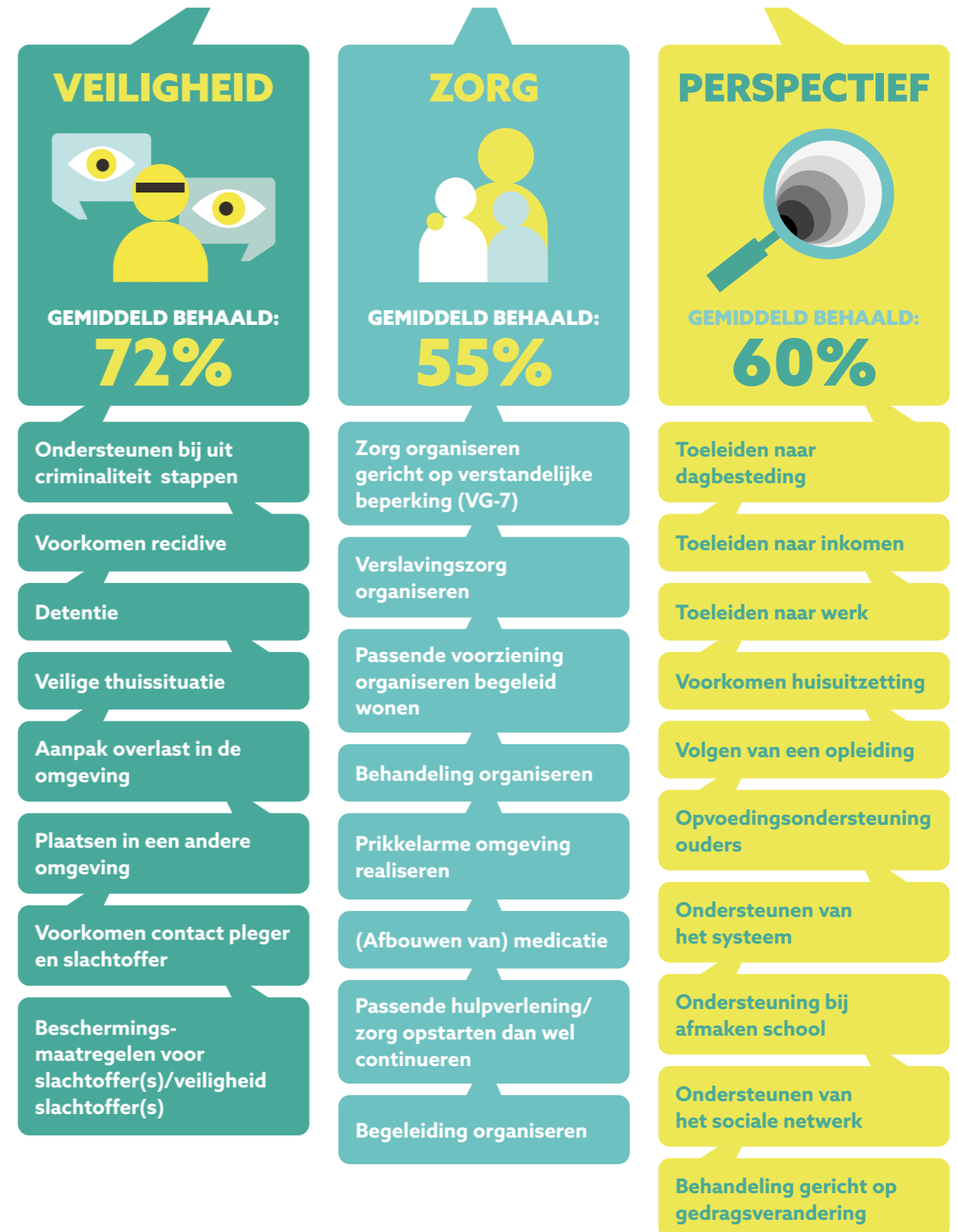
84 casussen en 144 interventies	
Toeleiding strafrecht	36x
Toeleiding zorg	25x
Toeleiding hulp en begeleiding	24x
Toeleiding huisvesting	18x
Overige ondersteuning systeem (betrokkene, netwerk, nazorg)	14x
Overige veiligheidsmaatregelen	11x
Dagbesteding	5x
Toezicht gerealiseerd	3x
Opname in kliniek	2x
Nader persoonsgericht onderzoek	1x

¹⁴ In 2024 is alleen over afgesloten casussen gerapporteerd. Dit jaar is al tijdens de looptijd van een casus een uitvraag gedaan naar het behalen van doelen, om dichter aan te sluiten op de werkpraktijk.



DOELEN 2025

GEMIDDELD BEHAALD BIJ AFSCHALING: **64%**



STRUCTURELE KNELPUNTEN IN DE KETEN

We lossen vele complexe situaties met elkaar op. Toch loopt het vinden van de doorbraak soms vast. Bij vastlopen start een intensievere fase van samenwerking. Mocht dat ook niet de gewenste doorbraak geven, dan volgt bespreking met het Intern MT (IC-overleg) en een mogelijke aanloop naar escalatie in samenwerking met (het bestuur van) de partners. In 2025 zijn 34 casussen besproken in het IC overleg (47 in 2024).

In deze IC casuïstiek worden de rode draden onderzocht. Dat leidt tot de zogenoemde 'Signaallijst van knelpunten'. Het op deze wijze analyseren van casuïstiek, geeft voeding voor de kwaliteitsslag en het tactisch en strategisch samenwerken, escaleren en adviseren; de tweede doelstelling van het ZVHRR. Hieruit komen onderstaande zaken naar voren die in 2026 extra (bestuurlijke) aandacht krijgen.

De zaken die in 2026 extra (bestuurlijke) aandacht krijgen, n.a.v. analyse van IC casuïstiek in 2025:



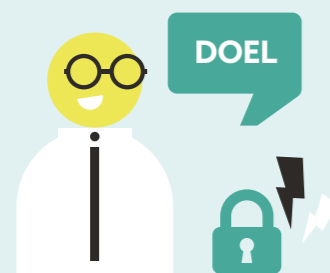
1 Ernstig tekort op huisvesting 16 IC casussen¹⁵



2 Uitdagingen in vinden van passende plekken voor jeugdigen 6 IC casussen¹⁵



3 Hiaat in inzetmogelijkheden en outreach bij zorgwekkend gedrag 10 IC casussen¹⁵



4 Blijvende onzekerheid over gegevensdeling en gebrek aan afstemming 7 IC casussen¹⁵



5 Complexiteit in aantal partners en betrokkenen + hoog risico in HG casuïstiek 3 IC casussen¹⁵



UIT DE PRAKTIJK: VOLHARDING OM RISICO'S TE VERMINDEREN



Een man pleegt intiem terreur op zijn ex-partner en zeven kinderen. Bij alle personen loopt een contactverbod en de man heeft een locatieverbod voor meerdere gemeenten in 2 regio's. De kinderen verblijven op meerdere plaatsen in het land. Sinds zijn vrijlating heeft hij zijn lopende contactverboden overtreden.

De man verzoekt om opheffing van de contactverboden. De procesregisseur organiseert overleg met de 2 betrokken regio's en het OM verzoekt vervolgens de rechtbank de elektronische monitoring van de vrouw te gebruiken voor een actueel beeld

van de situatie. Op basis hiervan kan de man worden aangehouden voor het overtreden van de contactverboden. Twee kinderen zijn uit huis geplaatst en de vrouw is in een beschermde opvang geplaatst. De casus blijft nauw onder de aandacht van de ketenpartners vanuit de blijvende risico's.

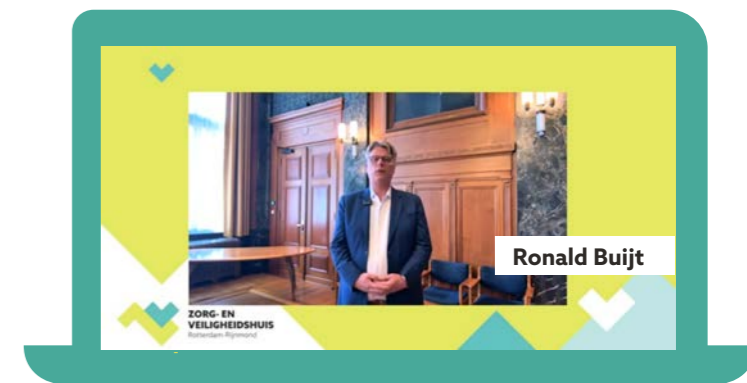
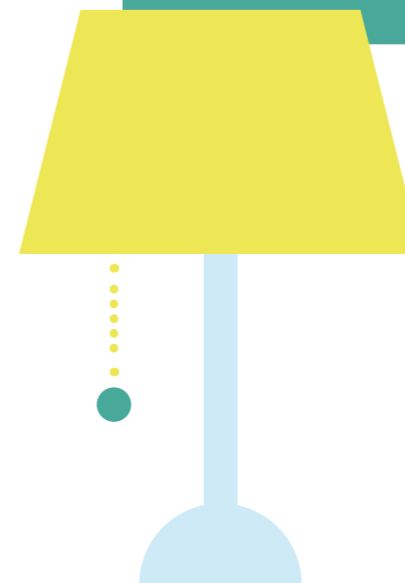
Succesfactoren in deze casus:

- Scherpe risicoanalyse.
- Scenario denken.
- Intensieve samenwerking tussen alle domeinen.
- Regio-overstijgend samenwerken.

"Comfort op gegevensdeling is zeer belangrijk: er is meer mogelijk dan je denkt. Met elkaar in gesprek gaan kan altijd: wat denk jij dat er nodig is? En zoek contact met de betrokkene en de omgeving om het verhaal en de hulpvraag helder te krijgen. Het Zorgen Veiligheidshuis denkt graag mee."

Ronald Buijt

Wethouder gemeente Rotterdam en voorzitter bestuur ZVHRR. Boodschap tijdens het symposium over de versterking van de regionale aanpak voor mensen met onbegrepen gedrag, juni 2025. Kijk [hier](#) de gehele boodschap terug.



¹⁵ En veelvoorkomend in reguliere casuïstiek.

In dit Resultatenoverzicht zijn de behaalde resultaten in het jaar 2025 verkort weergegeven.

Meer lezen? www.zvhr.nl/publicaties

Meer weten? Maak een afspraak voor een werkbezoek! info@zvhr.nl

Tekst

ZVHRR

Ontwerp

www.0to9.nl

www.zvhr.nl

februari 2026



**ZORG- EN
VEILIGHEIDSHUIS**
Rotterdam-Rijnmond