



SIGNAALLIJST VAN KNELPUNTEN IN VASTLOPENDE CASUÏSTIEK

Inzicht, acties en resultaat
op basis van casuïstiek in 2025



**ZORG- EN
VEILIGHEIDSHUIS**
Rotterdam-Rijnmond

VOORWOORD

Met de jaarlijkse Signaalijst als kwaliteitsmanagementinstrument brengen we focus aan op oorzaken die in de weg staan van duurzame oplossingen en samenwerking in de persoonsgerichte aanpak van het samenwerkingsverband Zorg- en Veiligheidshuis Rotterdam-Rijnmond.

In 2025 zijn 34 casussen opgeschaald en geanalyseerd. Hieruit komen 5 terugkerende knelpunten naar voren. In 2024 zijn er 47 casussen geanalyseerd voor de signaalijst. Gemiddeld gaat het jaarlijks om tussen de 3 en 5% van casuïstiek die aan de casustafels vastloopt. Sinds medio 2026 worden ook knelpunten uit andere bronnen opgehaald, zoals vanuit casuïstiek besproken in projecten. Deze vindt u onder het kopje 'Knelpunten vanuit projecten en andere bronnen'.

Dit betekent niet dat in de overige casuïstiek geen knelpunten spelen, ook in veel andere casuïstiek spelen de geanalyseerde knelpunten en ook andere zaken die het soms heel taai maken om doorbraken te realiseren. Toch zien we dat het jaarlijks in zo'n 50% van de casuïstiek lukt om af te schalen. Het is belangrijk om stil te staan bij de 592 casussen die in 2025 zijn afgeschaald (53% van de totale casuïstiek in dit jaar, 1120 casussen). Over twee jaar gerekend, weten we samen het grootste deel van de casuïstiek verder te brengen. Zie voor enkele voorbeelden hiervan, blz. 19. Er is grote diversiteit in de duur en intensiteit van casuïstiek, sommige casussen lopen meerjarig. Hoe de verhoudingen zijn qua duur en intensiteit, proberen we vanaf 2026 scherper in beeld te krijgen.

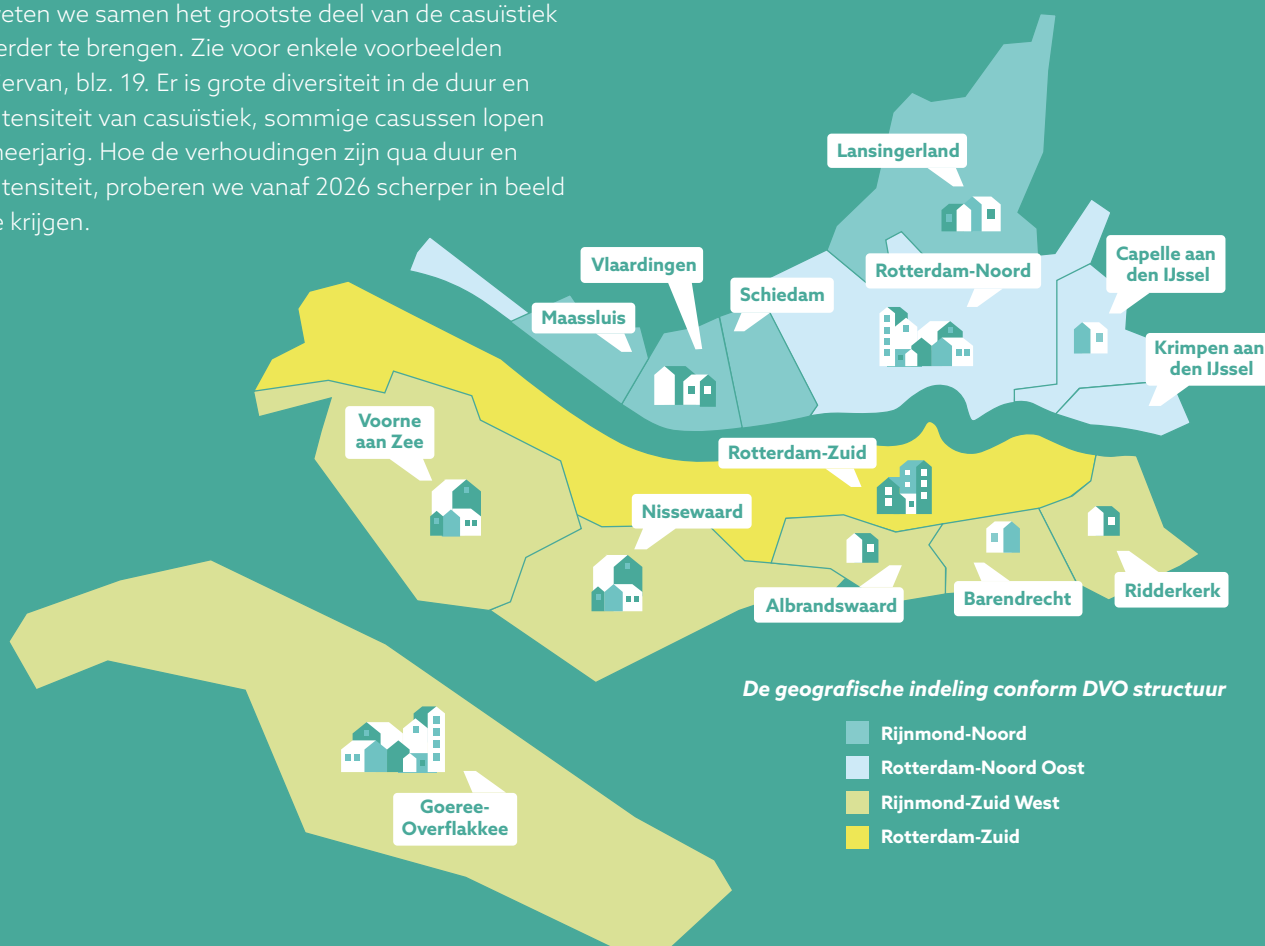
De succesfactoren die we zien in zowel de 'reguliere' casuïstiek als de casuïstiek die vastloopt zijn:

- *Stay with the trouble*. Elkaar kennen en constructief en integraal werken en communiceren, juist als het vastloopt. Daar maken we het verschil.
- Mandaat en ervaring met maatwerkmogelijkheden (financieel en inhoudelijk).
- Niet (te) lang wachten met (interne) opschalingsroutes en hulp vragen aan management en bestuur.

Voor u ligt de analyse van het jaar 2025. Er wordt door u als partners ieder voor zich, maar ook gezamenlijk al veel ondernomen op de knelpunten. We kijken er naar uit om met elkaar het gesprek te vervolgen en de resultaten te verhogen.

Lara van der Well

Hoofd Zorg- en Veiligheidshuis





INHOUDSOPGAVE

Inleiding 4

De 5 knelpunten uit opgeschaalde casuïstiek in één oogopslag 5

Structureel knelpunt 1: Ernstig tekort op huisvesting 6

Actie en resultaat op knelpunt 1 7

Structureel knelpunt 2: Uitdagingen in het vinden van
passende plekken voor jeugdigen 8

Actie en resultaat knelpunt 2 9

Structureel knelpunt 3: Hiaat in inzetmogelijkheden en
outreach bij zorgwekkend gedrag 10

Actie en resultaat knelpunt 3..... 11

Structureel knelpunt 4: Blijvende onzekerheid over
gegevensdeling en gebrek aan afstemming 12

Actie en resultaat knelpunt 4 13

Structureel knelpunt 5: Complexiteit in aantal partners
en betrokkenen + hoog risico in HG casuïstiek 14

Actie en resultaat knelpunt 5..... 15

Knelpunten vanuit projecten en andere bronnen 16

Overzicht van structurele knelpunten vanuit lokale
casuïstiek op Personen met Onbegrepen Gedrag 17

Gevraagde aandacht en inzet 18

Voorbeelden van casuïstiek waarin het wel is gelukt.....19

INLEIDING

Het Zorg- en Veiligheidshuis Rotterdam Rijnmond richt zich op twee doelstellingen :

- Doelen behalen en doorbraken creëren in casuïstiek door persoonsgerichte aanpakken en advies bij aanmelding, op- en afschalen.
- Duurzame versterking van de ketensamenwerking voor het realiseren van resultaten.

Om doelstelling 2: de duurzame versterking van de ketensamenwerking te ondersteunen, wordt elk jaar een analyse gemaakt van structurele knelpunten in de casuïstiek.

De knelpunten worden geanalyseerd op basis van casuïstiek uit het voorliggende jaar, die is ingebracht in het zogeheten IC- overleg. In het IC-overleg wordt casuïstiek door procesregisseurs ingebracht, die 'vastloopt' in de casuïstiek overleggen. Er wordt door het MT met een onafhankelijke senior procesregisseur en de betrokken procesregisseur, het 5 stappen van het Plan van aanpak opnieuw doorlopen: wat werkte wel en wat werkte minder en waar loopt de doorbraak op vast. Vervolgens vindt bilaterale afstemming met de partners plaats vanuit de uitvoering, en zo nodig wordt in afstemming opgeschaald naar leidinggevend of bestuurlijk niveau. De oorzaken van het vastlopen worden jaarlijks geanalyseerd in de analyse van knelpunten, die voor u ligt.

Sinds medio 2026 worden ook knelpunten uit andere bronnen opgehaald, zoals vanuit casuïstiek besproken in projecten. Deze vindt u onder het kopje 'Knelpunten vanuit projecten en andere bronnen'.

De uitvoerend professionals lopen in hun dagelijks werk aan tegen situaties in de persoonsgerichte aanpak (PGA) waar zij zich zorgen over maken, maar waar geen goede oplossing voor kan worden gevonden in het reguliere (aanbod). We kunnen hen ondersteunen door als leidinggevenden en bestuur goed te luisteren, mee te denken en waar mogelijk te faciliteren in een oplossing. De analyse van knelpunten wordt gebruikt voor onder andere het bestuurlijke gesprek om de resultaten van de PGA en de samenwerking te verbeteren. De systeemproblematiek waar deze structurele knelpunten uit voort komen, worden beschreven in verschillende rapporten en adviezen. Waar relevant zijn deze benoemd en gekoppeld aan de praktijkervaringen vanuit de PGA.

Deze analyse is een jaarlijks gereviewd document van het KwaliteitsManagementSysteem (KMS) en wordt landelijk gezien als 'good practice'.² Het is onderdeel van de managementcyclus en wordt behandeld in het Breed MT en dagelijks en algemeen bestuur van het ZVHRR. De onderzoeksmethode is onder meer gebaseerd op n=1 methodiek van het Landelijk Kenniscentrum LVB.³

¹ Zie www.zvhrr.nl/publicaties.

² Onder meer vanuit onderzoekers betrokken bij het Actieprogramma Grip op Onbegrip | ZonMw en Factsheet: een jaar BE-grip en vanuit de Landelijke Vereniging voor Zorg- en Veiligheidshuizen

³ [N=1 onderzoek Deel 1 - Landelijk Kenniscentrum LVB](#)

➤ DE 5 KNELPUNTEN UIT OPGESCHAALDE CASUÏSTIEK IN ÉÉN OOGOPSLAG



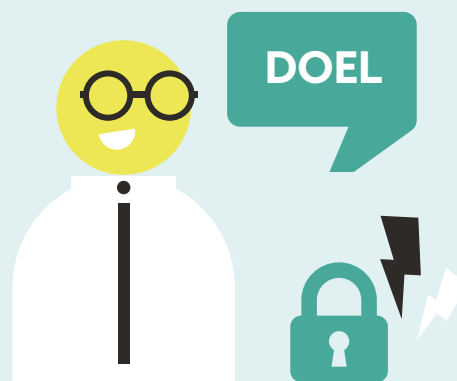
1 Ernstig tekort op huisvesting



2 Uitdagingen in vinden van passende plekken voor jeugdigen



3 Hiaat in inzetmogelijkheden en outreach bij zorgwekkend gedrag



4 Blijvende onzekerheid over gegevensdeling en gebrek aan afstemming



5 Complexiteit in aantal partners en betrokkenen + hoog risico in HG casuïstiek

Structureel knelpunt 1: Ernstig tekort op huisvesting

Toelichting	Publicaties en onderzoeken
<p>In 2025 zijn er 16 casussen in het IC-overleg besproken waarin de keten vastloopt wegens ontbreken van een huisvestingsmogelijkheid, op thema's levensloop-aanpak en volwassenen met een hoog veiligheidsrisico. Wegens gebrek aan huisvestingsmogelijkheden in zowel het reguliere aanbod (doorstroom) als in het specialistische (zorg) aanbod, ontbreekt een stabiele basis voor hulpverlening. De mensen krijgen hierdoor niet de ondersteuning die nodig is; dit leidt in een aantal gevallen ook tot een (forse) toename van veiligheidsrisico's. Hierdoor stagneert ook de persoonsgerichte aanpak.</p> <p>Specifieke doelgroepen die hierdoor geraakt worden:</p> <ul style="list-style-type: none"> • Mensen met forse gedragsproblemen (angst- en agressie) en middelengebruik • Mensen zonder verblijfsstatus waarbij terugkeer niet mogelijk is • Jeugdigen die niet meer thuis kunnen wonen (zie daarvoor knelpunt 2), maar door geweldsrisico's ook niet veilig zijn bij een instelling/netwerk. <p>Oplossingsrichtingen in casuïstiek bij een tekort aan huisvesting</p> <p>Mogelijkheden om in de PGA succesvol huisvesting te realiseren of te behouden zijn bijvoorbeeld (uitbreiding van) Skaeve Huse, time-out plaatsen en Housing First. Maar ook samenwerkingsvormen, waarbij maatwerk ondersteuning wordt verstevigd vanuit (forensische of outreachende) zorg bij woonvoorzieningen die daardoor een zwaardere doelgroep aankunnen. We bereiken in casuïstiek ook doorbraken op huisvesting door outreach naar betrokkenen zodat er commitment vanuit hen kan ontstaan op het verbeteren van de situatie.</p>	<ul style="list-style-type: none"> • Kamerbrief Voortgangsrapportage Een thuis voor iedereen 2024 Kamerstuk Rijksoverheid.nl • Voortgang Werkagenda Aansluiting forensische zorg en reguliere zorg, december 2025 • 20240118-Adviesrapport-implementatie-Levensloopaanpak.pdf • https://vng.nl/sites/default/files/2025-11/oproep-verward-en-onbegrepen-gedrag.pdf • Notitie-woon-zorg-problematiek.pdf • In de commissievergadering van de Gemeente Rotterdam is in oktober gesproken over de lacunes in de keten voor onbegrepen gedrag Agenda RotterdamRaad - Commissie Bestuur, Organisatie, Financiën en Veiligheid (2022 - 2026) Technische sessie: onbegrepen gedrag donderdag 9 oktober 2025 18:30 - 21:00 - iBabs Publieksporaal

⁴ We zien dat deze structurele knelpunten ook veelvoorkomend zijn in reguliere casuïstiek van het ZVHRR.

Actie en resultaat knelpunt 1

Actie lokaal en in casuïstiek	Resultaat
<p>We doen een blijvende oproep voor initiatieven voor huisvesting zoals Skaeve Huse en zoeken naar alternatieve mogelijkheden voor woonplekken voor de betrokkenen.</p>	<p>Gemeenten kunnen inzake huisvestingsbeleid, alternatieve woonvormen zoals Skaeve Huse in eigen beheer houden.</p>
<p>De PGA wordt ingezet voor de dak- en thuislozen die aan de criteria van het ZVHRR voldoen.</p>	<p>De gemeente Rotterdam start in 2026 met een versterkte aanpak op overlastgevende dak- en thuisloosheid, waarbij voorzieningen zoals Skaeve Huse en bemoeizorg worden georganiseerd. Het ZVHRR verzorgt hierin de persoonsgerichte aanpak.</p>
<p>PGA focus voor behoud van woonplek als deze bedreigd wordt vanuit 'systeeminterventies'.</p>	<p>In de PGA aanpak wordt gekeken hoe een woonplek te behouden of herstellen en dakloosheid te voorkomen. In IC casuïstiek van 2025 is hierop in 3 casussen een doorbraak bereikt.</p>
Actie regionaal	
<p>Organiseren van overzicht op huisvesting in de regio.</p>	<p>Vanuit de kenniswerkplaats Grip op Onbegrip van de Erasmus Universiteit wordt gewerkt aan overzicht van de huisvestingsmogelijkheden in de regio. Het ZVHRR is aangehaakt bij deze initiatieven van de EUR.</p>
<p>Vergroten passend huisvestingsaanbod in de Levenslooptaanpak ZVHRR</p>	<p>In de Levenslooptaanpak casuoverleggen is uitgebreid naar het aansluiten vanuit Wonen vanuit verschillende partners, onder meer vanuit de gemeente, de VG en GGZ. Door meer woondivisies aan te laten sluiten wordt het zicht op het woonaanbod groter en daarmee kans op plaatsing. Door aansluiting op het overleg kan gesproken worden over voorwaarden voor opname.</p>
<p>Op regionaal en landelijk niveau de samenwerking en lobby versterken op het tekort aan huisvesting voor complexe doelgroepen. Samen (leren) escaleren.</p>	<ul style="list-style-type: none"> • Gezamenlijke escalatie gemeente Rotterdam en ZVHRR richting VWS met verzoek om financiering in één van de IC casussen is opnieuw herhaald. • Ondersteuning uitbreiden mogelijkheden huisvesting VG6/VG7 die in samenwerking tussen onder meer Antes, Fivoor en Ipse de Bruggen wordt gerealiseerd.
Actie landelijk	
<p>Met het Breed MT en AB verdiepen op de aanbevelingen in het eindrapport Parlementaire Verkenning Verwarde Personen.</p>	<p>Het ZVHRR heeft een schriftelijke bijdrage geleverd aan de Parlementaire Verkenning Verwarde Personen⁵. In 2026 verdere verdieping en commitment op aanbevelingen voor de regio Rijnmond.</p>

⁵ Kamerbrief met beleidsreactie eindrapport verward onbegrepen gedrag en veiligheid | Kamerstuk | Rijksoverheid.nl

Structureel knelpunt 2: Uitdagingen in het vinden van passende plekken voor jeugdigen

Toelichting	Publicaties en onderzoeken
<p>In 2025 zijn 6 casussen behandeld in het IC-overleg⁶. In deze casussen bleek (her)plaatsing niet mogelijk, terwijl er grote zorgen waren over de veiligheid van de jeugdige en of het netwerk van de jeugdige.</p> <p>In de jeugdaanpak spelen knelpunten waarop de keten al veel inzet wat betreft signaleren, stelselwijzigingen en transitie. Ook bijvoorbeeld de verbetering van de gemeentelijke groepsaanpak is een belangrijke ontwikkeling waarop intensief samengewerkt wordt in de PGA van het ZVHRR. De uitdagingen in de keten maken dat soms een doorbraak in de PGA (nog) niet mogelijk is. Samen met de ketenpartners hebben we het onder meer over:</p> <ul style="list-style-type: none"> • De hardnekkigheid en heftigheid van de problematiek bij jongeren; • Capaciteitsproblemen in de jeugdzorg, zowel in personeel als in beschikbare plekken; • De afbouw van de gesloten jeugdzorg en de (plaatsings)dilemma's die daarmee gepaard gaan; • Oplopende wachttijden m.b.t. het kunnen leveren van passende hulp, plaatsing in instellingen en rechtspraak. • Slechte aansluiting bij reguliere huisvesting, onderwijs en werk waardoor de mogelijkheden voor normaliserende omstandigheden en begeleiding beperkt zijn. <p>Oplossingsrichtingen in casuïstiek bij stagnatie in de aanpak voor jeugdigen</p> <p>Mogelijkheden voor individuele doorbraken in casuïstiek zien we met name in het inzetten van maatwerk in zorg en concrete hulp op basis van maatwerkbudget. Denk bijvoorbeeld aan het organiseren van een tijdelijk onderdak, vervoerskosten of schuldaflossing. In de PGA onderzoeken we welke interventies voor herstel wel mogelijk zijn. Als er geen doorbraak te bereiken is, worden de risico's en onmogelijkheden richting bestuur opgeschaald.</p>	<ul style="list-style-type: none"> • Frank Weerman, Robby Roks, Jeroen van den Broek & Jip Willink (2022) - "Het is een probleem, maar niet voor mij": Een onderzoek naar de achtergronden van wapens en wapengeweld onder jongeren in Rotterdam • Inspecties: risico's kwetsbare kinderen pleegzorg, jeugdbescherming en -reclassering Inspectie Gezondheidszorg en Jeugd • Monitor JeugdzorgPlus, peildatum 30 september 2024 Jeugdautoriteit • de-stand-van-de-jeugdzorg-2025-publicatie.pdf

⁶ We zien dat deze structurele knelpunten ook veelvoorkomend zijn in reguliere casuïstiek van het ZVHRR.

Actie en resultaat knelpunt 2

Actie lokaal en in casuïstiek	Resultaat
De PGA wordt in 2026 ingezet voor het programma Preventie met Gezag om vanuit de persoonsgerichte aanpak op jeugd mee te werken aan het versterken van de keten.	Meer kennis over oorzaken en oplossingen m.b.t. knelpunten in aanmelden en triage.
De PGA wordt ingezet voor de lokale groepsaanpak, zoals de gezamenlijke groepsaanpak in gemeente Schiedam en Rotterdam voor Drillrapgroepen.	Borgen van aansluiting groepsaanpak en op- en afschalen in de PGA ZVHRR en de focus interventie van de GVI.
Gezamenlijk middelen vinden voor doorbraakfonds om donaties/middelen te hebben voor alternatieve oplossingen waarvoor partners/betrokkenen zelf geen budget hebben.	Meer en sneller maatwerk en (financiële)doorbraak mogelijk maken.
Realiseren/inkopen van alternatieve woonvoorzieningen voor jongeren met een hoog veiligheidsrisico.	In meerdere casussen worden alternatieve woonvormen gezocht.
Actie landelijk	
Het samenwerkingsverband signaleert knelpunten uit casuïstiek ten behoeve van de ondersteuning van partners voor (lobby richting) het landelijk debat.	Analyse en advies als input voor bestuur en management met 2 ^e kamer fracties, bovenregionale overleggen etc.

Structureel knelpunt 3: Hiaat in inzetmogelijkheden en outreach bij zorgwekkend gedrag

Toelichting	Publicaties en onderzoeken
<p>In 2025 zijn 10 casussen in het IC-overleg besproken⁷ waarbij te weinig mogelijk was op gedwongen zorg, maar wel ernstige zorgen over de veiligheid van de persoon en of de omgeving/omwonenden. In deze casussen bleek vaak onvoldoende outreachende zorg (ingekocht) om tussentijdse ondersteuning te bieden. Bij casussen die bij het ZVHRR worden aangemeld, zien we de volgende problematiek in de keten:</p> <ul style="list-style-type: none"> • Tussen gedwongen zorg en het vrijwillig kader valt een gat als outreachende zorg/begeleiding ontbreekt. • Rondom zorgmijdende betrokkenen spelen extra risico's. Het blijkt in de praktijk lastig aan te tonen dat er sprake was van het 'niet mogelijk zijn van vrijwillige zorg'. • Mensen die tijdens een (gedwongen) opname stabiliseren, belanden doorgaans snel weer op straat, waarna de problematiek zich door hetzij zorgmijding of gebrek aan passende zorg weer snel manifesteert. • In veel casuïstiek ligt de focus eerst alleen op veiligheid, waardoor er geen duurzame verbetering ontstaat. <p>Oplappingsrichtingen in casuïstiek bij zorgwekkend gedrag zonder gedwongen zorg kader</p> <p>Mogelijkheden voor individuele doorbraken in casuïstiek zien we met name vanuit outreachende volhardende inzet en een methodische analyse op veiligheid, zorg én perspectief. Soms is de inzet vanuit alle domeinen niet mogelijk of wenselijk, bijvoorbeeld als de veiligheidssituatie dusdanig is dat hierop met name geïntervenieerd moet worden. Als de betrokkene zelf alle hulp weigert, staat dit vaak zijn/haar eigen perspectief en zorg route in de weg. Het kan wel zijn, dat in een latere fase deze route alsnog mogelijk wordt. Vaak als de betrokkene zélf inziet, dat er geen alternatieven meer zijn, ontstaat er ruimte voor hulp.</p>	<ul style="list-style-type: none"> • Eindrapport Parlementaire Verkenning verward gedrag/ veiligheid, mei 2025 Geestelijke gezondheidszorg Tweede Kamer der Staten-Generaal • Voortgang Werkagenda Aansluiting forensische zorg en reguliere zorg, december 2025 • https://vng.nl/sites/default/files/2025-11/oproep-verward-en-onbegrepen-gedrag.pdf • Klem in het systeem. Complexiteit stelsel belemmert effectieve samenwerking in de zorg en ondersteuning aan mensen met verward of onbegrepen gedrag • Bemoeizorg, zo organiseer je dat Movisie • Sociaal werk mag flink inclusiegerichter – Sociale Vraagstukken • Strategie en Meerjarenplan 2025-2027 College voor de Rechten van de Mens • In de commissievergadering van de Gemeente Rotterdam is in oktober gesproken over de lokale lacunes in de keten voor onbegrepen gedrag Agenda RotterdamRaad - Commissie Bestuur, Organisatie, Financiën en Veiligheid (2022 - 2026). Technische sessie: onbegrepen gedrag donderdag 9 oktober 2025 18:30 - 21:00 - iBabs Publiekspportaal

⁷ We zien dat deze structurele knelpunten ook veelvoorkomend zijn in reguliere casuïstiek van het ZVHRR.

Actie en resultaat knelpunt 3

Actie lokaal en in casuïstiek	Resultaat
<p>Verdere borging van de PGA ZVHRR met analyse op veiligheid, zorg en perspectief.</p>	<p>In casuïstiek waarbij zorgmijding samengaat met een hoge risico inschatting, wordt extra ondersteuning ingezet in het casusoverleg door sparring met collega's en bespreking in het interne IC-overleg. Escalatie in goed overleg met de partners is één van de manieren waarmee toch een doorbraak wordt bereikt.</p>
<p>Methodisch in de PGA versterken van de dossier-opbouw gedwongen zorg.</p>	<p>In de PGA aanpak wordt gekeken hoe ondersteuning nodig is op dossieropbouw. In IC casuïstiek van 2025 was deze dossieropbouw in 2 casussen een succesbepalende factor.</p>
<p>Doorbraken worden behaald met outreachende volhardende inzet met acties voor het verbeteren van bestaanszekerheid als een oorzakelijk beschermende factor. In de PGA wordt gezocht naar outreachende inzet om de eigen kracht van betrokkene ook te gebruiken bij het realiseren van doelen.</p>	<p>In de PGA aanpak wordt waar mogelijk outreachend gewerkt. In IC casuïstiek van 2025 was outreach in 3 casussen een succesbepalende factor.</p>
<p>Gemeenten en partners creëren voldoende ruimte voor maatwerkoplossingen</p>	<p>Door-ontwikkelen van het denken over creatieve maatwerkoplossingen voor betrokkenen.</p>
Actie regionaal	
<p>Na stabilisatie in een kliniek kan snel terugval optreden.⁸ Inzet van nazorg na klinische opname is brede nazorg voor mensen die met verplichte zorg in een kliniek verblijven en meerdere levensproblemen hebben.</p>	<p>Vanuit het project Versterking Domein Overstijgende Samenwerking⁹ is met gemeenten in de regio overleg over het versterken van nazorg na een klinische opname. Dit is vergelijkbaar met de gemeentelijke rol bij nazorg na detentie, maar dan gericht op uitstroom bij een kliniek.</p>
<p>Versterken kennis voorveld over mogelijkheden zorg- en rechterlijke machtiging</p>	<p>In Q1 2026 publicatie en borging factsheet over de zorgmaching en rechterlijke machtiging.</p>
Actie landelijk	
<p>Versterken van gezamenlijk signaal/lobby voor facilitering/middelen van het Rijk.</p>	<p>Ten behoeve van lokaal meer (ingekochte) outreachende ondersteuning en dienstverlening.</p>

⁸ Managementrapportage 2025, ZVHRR

⁹ Gefinancierd vanuit het programma BeGrip van ZonMW, aanvraag voor vervolgsubsidie loopt. Startsubsidie versterking domeinoverstijgende samenwerking veilig

Structureel knelpunt 4: Blijvende onzekerheid over gegevensdeling en gebrek aan afstemming

Toelichting	Publicaties en onderzoeken
<p>In 2025 werden 7 casussen bij het IC besproken waarbij gegevens niet adequaat werden gedeeld¹⁰. In veel casuïstiek bij het ZVHRR, blijkt dat er in de reguliere lokale aanpak te weinig is samengewerkt, terwijl hier wel mogelijkheden toe waren. We zien verschillende verschijningsvormen. Soms worden gegevens niet gedeeld op (onterechte) grond van belemmeringen voor gegevensdeling; soms worden gegevens niet goed uitgewisseld tussen partijen, waardoor interventies niet worden afgestemd; soms is er door gebrek aan casusregie op lokaal niveau, onvoldoende integrale analyse. Er ontbreekt dan vaak een (lokaal) persoonsgerichte aanpak met samenhangende doelen.</p> <p>Vaak wordt het argument aangevoerd dat er geen informatie uitgewisseld mag worden, waarbij na analyse in de casus blijkt dat er wel gedeeld had mogen worden. Hierdoor worden resultaten en samenwerking bemoeilijkt. Vaak blijkt achter deze argumenten, gebrek aan inzicht, handvaten en ondersteuning te schuilen bij uitvoering en management. Ook zien we dat gebrekkige communicatie in lopende casuïstiek leidt tot het afnemen van de integrale kwaliteit van een PGA. Interventies/acties worden dan bijvoorbeeld zonder afstemming of terugkoppeling uitgevoerd. Dat leidt soms tot een onwenselijke afname van grip en toename van risico's. Hierdoor loopt casuïstiek ook bij het ZVHRR zelf vast en wordt deze intern opgeschaald.</p> <p>Oplossingsrichtingen in casuïstiek voor onzekerheid over gegevensdeling en gebrek aan afstemming</p> <p>Doorbraken bij multiproblematiek met hoge veiligheidsrisico's zijn pas mogelijk bij een doelgerichte samenwerking tussen zorg en veilig, waarbij de partners in gesprek blijven en de interventies goed afstemmen. Een goede op- en afschalingsstructuur is hierbij randvoorwaardelijk. Onderdeel van deze op- en afschalingsstructuur is de rol van het meldpunt als ingang voor burgers.</p>	<ul style="list-style-type: none"> • Gegevensdeling in sociaal, zorg- en veiligheidsdomein: gids VNG • Samen voor Zorg en Veiligheid - Home • https://vng.nl/sites/default/files/2025-11/oproep-verward-en-onbegrepen-gedrag.pdf • Klem in het systeem. Complexiteit stelsel belemmert effectieve samenwerking in de zorg en ondersteuning aan mensen met verward of onbegrepen gedrag • Rapport Rode draden: Leren van incidenten - DSP • 18WB-Project-risicomanagement-ZVHRU DSP-2025.pdf • De rol van het meldpunt wordt verder toegelicht in her rapport naar Fouad L.¹¹, de Signaallijst 2024 en rapporten zoals Onderzoek: gewelds- of levensdelicten door personen met onbegrepen gedrag van het Platform Sociaal Domein.

¹⁰ We zien dat deze structurele knelpunten ook veelvoorkomend zijn in reguliere casuïstiek van het ZVHRR.

¹¹ [Document RotterdamRaad - \[24bb004470\] Bijlage behorende bij 24bb004469 over Reflectierapport casus Fouad L - iBabs Publiekspitaal \(bestuurlijkeinformatie.nl\)](#)

Actie en resultaat knelpunt 4

Actie lokaal en in casuïstiek	Resultaat
<p>Er wordt gewerkt aan meer toepassingskennis voor informatiedeling om de kwaliteit en resultaten van ons samenwerkingsverband te verhogen. Daarom richten we ons op het ontsluiten van de 'hoe' wat betreft systeemgericht werken binnen de persoonsgerichte aanpak als dat nodig en legitiem is. Instrumentarium en trainingen worden met de partners geïntensiveerd en doorontwikkeld. Voorbeelden: kwaliteitsinstrumenten/trainingen/speciale editie-handreiking InBeeld.¹²</p>	<ul style="list-style-type: none"> • De procesregisseur denkt mee met de casusregisseur over wat er nodig is op lokaal niveau. • Het ZVHRR denkt mee over werkprocessen in het voorveld over goede op-en afschaling. • Het ZVHRR traint ketenprofessionals in de privacy uitgangspunten in het integrale samenwerken door middel van maatwerk advies en groepsgerichte privacy training. • Trainingen op methodisch werken met de PGA. Zie verder jaarverslag, managementrapportage.
Actie regionaal	
<p>Vanuit het project Versterking Domeinoverstijgende Samenwerking¹³ ondersteunt het ZVHRR de regio in het inrichten van een goede op- en afschalingsstructuur.</p>	<p>De vervolgsubsidie is gegund. Het projectteam zal de overige gemeenten in de regio verder ondersteunen met de inrichting van een lokale AVE (Aanpak Voorkomen Escalatie¹⁴) structuur. Hiervoor is door het ZVHRR een scan ontwikkeld.</p>
<p>Aansluiting bij Regionale Kenniswerkplaats Onbegrepen Gedrag Rotterdam-Rijnmond (RKOGR-RR)¹⁵</p>	<p>De kenniswerkplaatsen vormen een kennis-samenwerking voor onderzoek, beleid, onderwijs, ervaringsdeskundigheid en praktijk. Het ZVHRR sluit aan en denkt mee in de ontwikkeling van deze kenniswerkplaatsen.</p>
<p>Outreachende triage en procesregie vanuit het ZVHRR</p>	<p>Door lokaal aanwezig te zijn met outreachende triage en procesregie, kunnen we de signalen uit de wijken snel en integraal opvolgen en beoordelen of de hulpvragen en vastlopende situaties op de juiste plek terecht komen. Hiervoor is een subsidie aanvraag gedaan en gegund vanuit het Ministerie van J&V. Er wordt in Q1 2026 gestart.</p>

¹² Zie bijvoorbeeld het Kwaliteitsinstrument Samenwerking en gegevensdeling in het ZVHRR, juli 2025.

¹³ Gefinancierd vanuit het programma BeGrip van ZonMW, aanvraag voor vervolgsubsidie loopt.

¹⁴ Startsubsidie versterking domeinoverstijgende samenwerking veilig

¹⁴ Zorg- en veiligheid - AVE - Bureau HHM - Samen maken we de zorg beter

¹⁵ Zie Home - Grip op Onbegrip, www.rkog-rijmond.nl

Structureel knelpunt 5: Complexiteit in aantal partners en betrokkenen + hoog risico in HG casuïstiek

Toelichting	Publicaties en onderzoeken
<p>Uit verdiepende analyse in de Huiselijk Geweld caseload, blijkt dat:</p> <ul style="list-style-type: none"> • In 82% van de casussen van de 164 lopende casussen sprake is van een hoog dreigingsrisico¹⁶. • In ruim 50% van de ZVHRR HG casussen sprake is van een extra hoog risico op partnergeweld, zoals: Non-fatale strangulatie en moorddreiging. • In 72% van de HG casussen meerdere personen zijn betrokken, voor wie vaak voor elk een PGA moet worden opgesteld. <p>Hierdoor wordt in de casuïstiek met name ingezet op het veiligheidsdoel, en is er minder prioriteit op het zorg en perspectief doel. Voor een duurzame verandering voor de betrokkenen is dat veelal wel nodig.</p> <p>Oplossingsrichtingen bij complexe HG casuïstiek</p> <p>In 2025 zijn 3 casussen¹⁷ opgeschaald naar het IC-overleg in verband met de complexiteit. De zorgen zijn in veel meer (HG) casuïstiek enorm hoog, maar in deze drie casussen speelde een extra gevaarstelling. Dan is het belangrijk dat de procesregisseur en de partners er niet alleen voor staan. En hoewel we als samenwerkingsverband niet precies kunnen duiden hoeveel incidenten we voorkomen, is de PGA HG ex-partnerstalking toonaangevend te noemen. Door de trieste situatie dat onze regio in het verleden voorop liep met het aantal moorden op vrouwen, is in de afgelopen jaren met intensieve samenwerking de PGA HG tot een specialistische PGA ontwikkeld.</p> <p>Om in deze casussen de veiligheidsrisico's te verminderen, worden door volharding en goede afstemming van de betrokken professionals risicoverminderende maatregelen goed op elkaar aangesloten. Er wordt bij HG casussen daarnaast vaker gebruik gemaakt van tijdlijnen, waarmee patronen van geweld in beeld worden gebracht.</p>	<ul style="list-style-type: none"> • www.expertisecentrum-hgkm.nl • Jane Monckton Smith (2021) In Control: Dangerous Relationships and How They End in Murder". • Kwestie van lange adem - Verwey-Jonker Instituut • Frustratiewijzer: tips en informatie om de samenwerking bij huiselijk geweld en kindermishandeling te verbeteren Huiselijk Geweld • 20191122-definitief-kwaliteitskader-werken-aan-veiligheid-voor-lokale-wijkteam.pdf • Aanpak Veiligheid Voorop VNG

¹⁶ De huiselijk geweld casussen zoals besproken in het ZVHRR voldoen aan de criteria van het samenwerkingsverband, waarbij er sprake is van multi-problematiek en een hoog veiligheidsrisico.

¹⁷ We zien dat deze structurele knelpunten ook veelvoorkomend zijn in reguliere casuïstiek van het ZVHRR.

Actie en resultaat knelpunt 5

Actie lokaal en in casuïstiek	Resultaat
<p>HG casuïstiek wordt soms in het IC-overleg besproken omdat er binnen deze aanpak sprake is van complexiteit en acute veiligheidsrisico's.</p> <p>Er worden bij HG casussen vaker tijdlijnen ingezet, waarmee patronen van geweld in beeld worden gebracht.</p>	<p>Nabijheid van management en bestuur op hoog risico casuïstiek verhoogt de scherppte en het gevoel van samen verantwoordelijk zijn voor de aanpak.</p> <p>Beter zicht op onderliggende patronen.</p>
<p>In 2025 is gestart met een verdiepende analyse op deze casuïstiek om de PGA HG verder te ontwikkelen.</p>	<p>Eerste analyse Q2 2025 afgerond. Merendeel van de casussen is hoog tot extra hoog risico. Mede naar aanleiding van het bestuurlijk gesprek over structurele knelpunten, gaan we het komend jaar verdiepen aan de hand van een steekproef op doelen en effectieve interventies.</p>
Actie regionaal	
<p>De PGA ZVHRR is onderdeel van de regionale HG keten die als landelijk toonaangevend wordt beschouwd. Binnen deze keten dragen we vanuit successen en knelpunten proactief bij aan de aanpak van huiselijk geweld en ex-partner geweld.</p>	<p>Methodiek actueel houden vanuit doorlopende leerlijnen in de HG kenniswerkplaatsen en bestuurlijk platform.</p>
<p>In de HG keten houden we lokaal, regionaal en landelijk de ontwikkelingen in de gaten en organiseren we kennisbijeenkomsten, training en voorlichting in de keten.</p>	<p>Continue onderhoud van uitwisseling van kennis, ervaring en door-ontwikkeling.</p>



KNELPUNTEN VANUIT PROJECTEN EN ANDERE BRONNEN

Op verschillende plaatsen in de samenwerking aan casuïstiek met multi-problematiek worden knelpunten ervaren en gewerkt aan oplossings(richtingen). Op de plekken waar het Zorg- en Veiligheidshuis betrokken is, door bijvoorbeeld projectmatige ondersteuning, ondersteunen wij ook (tijdelijk) het in beeld brengen van deze knelpunten en oplossingen.

Project Versterking Domeinoverstijgende Samenwerking¹⁸

De Signaalijst van knelpunten in vastlopende casuïstiek 2025, is in de loop van 2026 aangevuld met knelpunten uit de lokale aanpakken in de regio Rijnmond die zijn opgehaald vanuit het project Versterking Domeinoverstijgende Samenwerking. Dit project richt zich op de versterking van de aanpak voor Personen met Onbegrepen Gedrag¹⁹.

Voor het inventariseren van deze knelpunten is gebruik gemaakt van de praktijkervaring van de gemeenten in de regio Rijnmond, de praktijkervaring van uitvoerende partners zoals politie en zorg en de ervaringen van ervaringsdeskundigen²⁰. Op lokaal niveau zijn veelal lokale integrale teams actief die dagelijks vanuit vertrouwen samenwerken, de meerwaarde van de samenwerking inzien en in casuïstiek tegen bepaalde knelpunten aanlopen. Deze knelpunten worden minder vaak geagendeerd bij collega's van beleid, management en bestuur terwijl de samenwerking tussen deze functies onontbeerlijk is voor een persoonsgerichte aanpak. Het besef van deze noodzakelijke dynamiek groeit in de regio Rijnmond en willen we graag concretiseren.

Deze knelpunten resoneren met de knelpunten zoals zichtbaar zijn geworden in casuïstiek bij het ZVHRR én vormen een verdere concretisering hiervan. Samen met de Signaalijst van het ZVHRR worden deze knelpunten bestuurlijk geagendeerd en kan deze agenda worden gebruikt voor beleidsontwikkeling en prioritering. Het doel is structurele knelpunten te voorzien van oplossingrichtingen die leiden tot benodigde instrumenten voor uitvoerende professionals. De methodiek van analyse in casuïstiek naar het in beeld brengen van knelpunten wordt gedurende het project uitgeleerd aan de gemeenten in de regio zodat ook na het project deze leer en verbetercyclus kan blijven plaatsvinden.

¹⁸ In opdracht van de portefeuillehouder ZVHRR is projectteam Domeinoverstijgende Samenwerking op onbegrepen gedrag bezig met de verkenning van wat nodig is voor een sterke aanpak in de regio. Het projectteam is daarom sinds 2025 bezig met 2 belangrijke pijlers voor het versterken van de aanpak.

1. het versterken van de kwalitatieve en methodische samenwerking tussen zorg, veiligheid en sociale ondersteuning.

2. het versterken van de bestuurlijke kracht om doorbraken in domeinoverstijgende knelpunten mogelijk te maken.

¹⁹ Er is een aanzienlijke groep inwoners met een opeenstapeling van persoonlijke problemen met een zorg- en veiligheidscomponent. De oorzaken en gevolgen lopen dwars door elkaar heen en zijn even divers als hardnekkig: psychische klachten, verslavingen, falende maatschappelijke integratie, een hoog gevaarsrisico of een combinatie hiervan, soms gepaard met een verstandelijke beperking. Door de complexiteit van de problematiek en de daaruit volgende veelheid van betrokken partijen ontvangt deze groep onvoldoende passende zorg en/of ondersteuning. Dit leidt soms tot moeilijk of gevaarlijk gedrag voor henzelf en voor hun omgeving. Soms resulteert dit in slachtoffers of daders van zaken als misbruik en mishandeling of ander crimineel gedrag. Er kan bijvoorbeeld sprake zijn van huiselijk geweld, kindermishandeling, radicalisering, stalking, ex-partnergeweld of bedreiging van bestuurders/professionals.

²⁰ Basisberaad Rotterdam



OVERZICHT VAN STRUCTURELE KNELPUNTEN VANUIT LOKALE CASUÏSTIEK OP PERSONEN MET ONBEGREPEN GEDRAG

Hieronder volgt een samenvatting van de structurele knelpunten voor Personen met Onbegrepen Gedrag in de regio Rijnmond, zoals ze door de praktijkprofessionals in de lokale aanpakken worden waargenomen²¹.

Ontbrekende voorzieningen

1 Skaeve Huse

Voor personen met onbegrepen gedrag die structurele overlast veroorzaken, is begeleid wonen in een prikkelarme omgeving een oplossing, terwijl het huidige aanbod aan passende woonvoorzieningen tekortschiet.

2 Time-outvoorziening

Er ontbreekt een passende time-outvoorziening voor mensen met onbegrepen gedrag die buiten de GGZ-crisisdienst en bestaande opvang vallen.

Doelgroep tussen wal en schip

3 Zorgmijders met Verslaving en Persoonlijkheidsstoornis

Het ontbreken van effectief en motiverend zorgaanbod voor zorgmijders met een verslaving en persoonlijkheidsstoornissen leidt tot aanhoudende problematiek en veiligheidsrisico's.

4 Geen verblijfsstatus of gemeentelijke binding

Wanneer er geen beroep kan worden gedaan op ondersteuning en basisvoorwaarden voor bestaansrecht, is een plan gericht op preventie en herstel onmogelijk.

Versterking samenwerking

5 Brede nazorg bij uitstroom kliniek

Bij uitstroom uit een kliniek ontbreekt een integrale nazorgaanpak, waardoor onderliggende levensproblemen blijven bestaan en het risico op terugval groot is.

²¹ Deze knelpunten zijn na analyse teruggeleid bij de gemeenten en werden herkend.



GEVRAAGDE AANDACHT EN INZET

Voor enkele structurele knelpunten is al de nodige aandacht en zijn ontwikkelingen te verwachten; zoals de aandacht voor extra Skaeve Huse in Rotterdam, de regionale aandacht voor brede nazorg bij uitstroom klinieken en de verkenning voor een Time-out voorziening voor de regio.

Concreet appel voor (meer intensieve) inzet op instrumenten voor zorgmijders met verslaving en persoonlijkheidsstoornis;

1. Een landelijke lobby naar Wlz-gefinancierde Skaeve Huse
2. Lokale opdrachten tot verkenning naar motiverende instrumenten voor zorgacceptatie

Verslaving en persoonlijkheidsstoornis is bij zorgmijding moeilijk te behandelen. Verplichte zorg voor deze aandoeningen is vaak niet doelmatig (soms zelfs contraproductief) omdat herstel van

deze aandoeningen begint met motivatie. Er zijn weinig handelingsperspectieven op vergroten van de motivatie vanuit zorg- en sociaal domein waardoor de problematiek (incl. veiligheidsrisico's) kan blijven voortduren. Verkenning naar motiverende instrumenten, zoals bemoeizorg²² en herstelcentra, is nodig om vooruitgang te creëren. Als motivatie uitblijft is een voorziening voor langdurige verblijf in een prikkelarme omgeving een oplossing. Hiervoor is een landelijke lobby naar Wlz-gefinancierde Skaeve Huse nodig zodat zorgmijders een plek kunnen krijgen in Skaeve Huse.

²² Zie ook G4-brief van de burgemeesters waarin staat: landelijke investering bemoeizorg.

➤ VOORBEELDEN VAN CASUÏSTIEK WAARIN HET WEL IS GELUKT

Volharding om risico's te verminderen

Een man pleegt intiem terreur op zijn ex-partner en zeven kinderen. Bij alle personen loopt een contactverbod en de man heeft een locatieverbod voor meerdere gemeenten in 2 regio's. De kinderen verblijven op meerdere plaatsen in het land. Sinds zijn vrijlating heeft hij zijn lopende contactverboden overtreden.

De man verzoekt om opheffing van de contactverboden. De procesregisseur organiseert overleg met de 2 betrokken regio's en het OM verzoekt vervolgens de rechtbank de elektronische monitoring van de vrouw te gebruiken voor een actueel beeld

van de situatie. Op basis hiervan kan de man worden aangehouden voor het overtreden van de contactverboden. Twee kinderen zijn uit huis geplaatst en de vrouw is in een beschermde opvang geplaatst. De casus blijft nauw onder de aandacht van de ketenpartners vanuit de blijvende risico's.

Succesfactoren in deze casus:

- Scherpe risicoanalyse.
- Scenario denken.
- Intensieve samenwerking tussen alle domeinen.
- Regio-overstijgend samenwerken.



Goede afstemming met de zorgketen

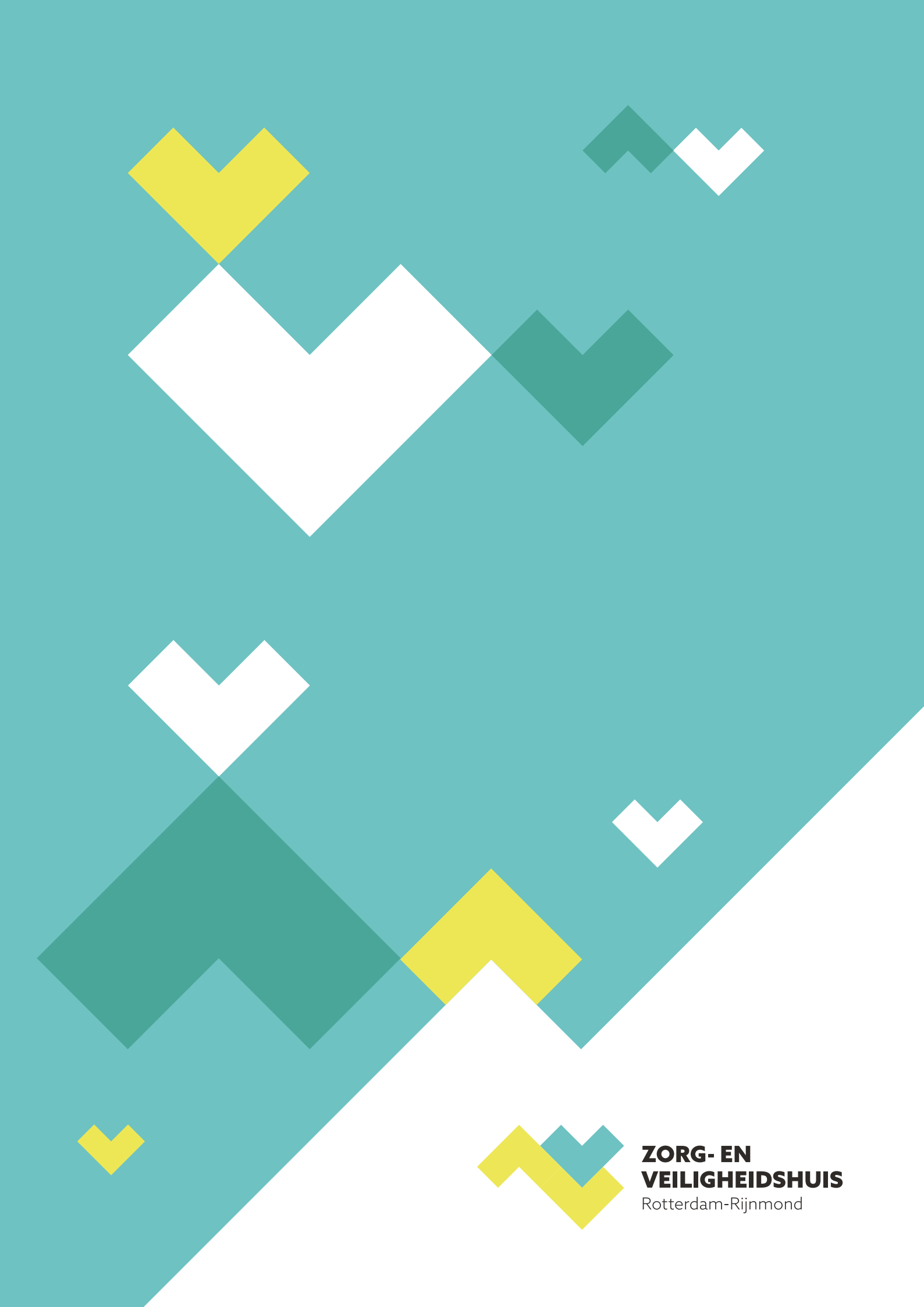
Een vrouw met een verstandelijke beperking, GGZ- en verslavingsproblematiek zat al langere tijd in een instelling voor verstandelijk gehandicapten met veel vrijheden. Dit leek geen passende plek, ze liep hier voortdurend weg. Er waren vermoedens van gedwongen prostitutie en sprake van overlast, maar de instelling zag dat mevrouw ook hulpbehoevend was. Door de multiproblematiek was het lastig om een passende woonplek met hulp te vinden, en met dat doel werd de casus bij het ZVHRR aangemeld.

Ketenpartners hadden in eerste instantie moeite met samenwerken door de wirwar aan problematiek en betrokken partijen, en zij waren niet bekend

met de mogelijkheid om informatie te delen in het ZVHRR. Het ZVHRR kon het Zorgkantoor aanhaken, die goed meedachten in deze casus. Samen met de ketenpartners werd gezocht naar een passende verblijfplaats. Dit werd gedaan met voortdurende inzet van de huidige betrokken zorginstelling en het zorgkantoor. Uiteindelijk is een tijdelijke plek gevonden bij Antes in een gesloten setting en wordt door Antes met de betrokken partners gezocht naar een passende vervolgplek.

Succesfactoren in deze casus:

- Voortdurende inzet
- Goede regie
- Betrokkenheid van diverse partners



**ZORG- EN
VEILIGHEIDSHUIS**
Rotterdam-Rijnmond